



## «ПРОЕКТ 105» В БОСТОНЕ: ФАСАДНАЯ СКУЛЬПТУРА ГОЛУБОГО ЦВЕТА ИЗ КЕРАМИКИ И СТЕКЛА

Новые возможности в оформлении фасада реализованы в «Проекте 105» – новом здании исследовательского центра биотехнологий в Бостоне. Фасад спроектирован местными архитекторами из Пайетта и изготовлен компанией Moeding. По замыслу авторов, в «Проекте 105» степень прозрачности, форма и цвет должны были образовывать особую триаду, незаметно размывающую восприятие различных материалов в здании и самого здания с его окружением.

Район морского порта, расположенный к юго-востоку от центра Бостона, сегодня превратился из промышленной и портовой зоны в один из самых перспективных районов столицы Массачусетса. С 1990-х годов заселение в него учреждений искусства и культуры привело к появлению жилья, отелей, ресторанов, розничной торговли и творческой индустрии.

Однако этот район теперь известен и своими технологическими компаниями, за что получил прозви-

ще «Инновационный район». Он стал идеальным местом для строительства новой лаборатории и офисного здания центра биотехнологий. Помимо сдаваемых в аренду площадей для биотехнологических компаний, в здании также расположены кафе, фитнес-центр, крытые спортивные сооружения с инфраструктурой, терраса на крыше с выходом со второго и третьего уровней, конференц-залы.

«Проект 105» был разработан для ассоциации строителей Breakthrough Properties – совместного предприятия компании Tishman Speyer, специализирующейся на биотехнологиях и исследовательской деятельности, и финансового инвестора Bellco Capital, специализирующегося в сфере недвижимости. Их намерения выходили за рамки создания адекватной среды для высоких технологий и исследований. Архитектура должна была стать привлекательным предложением для сообщества и соседей, что нашло отражение в прозрачности здания и частичном общественном использо-

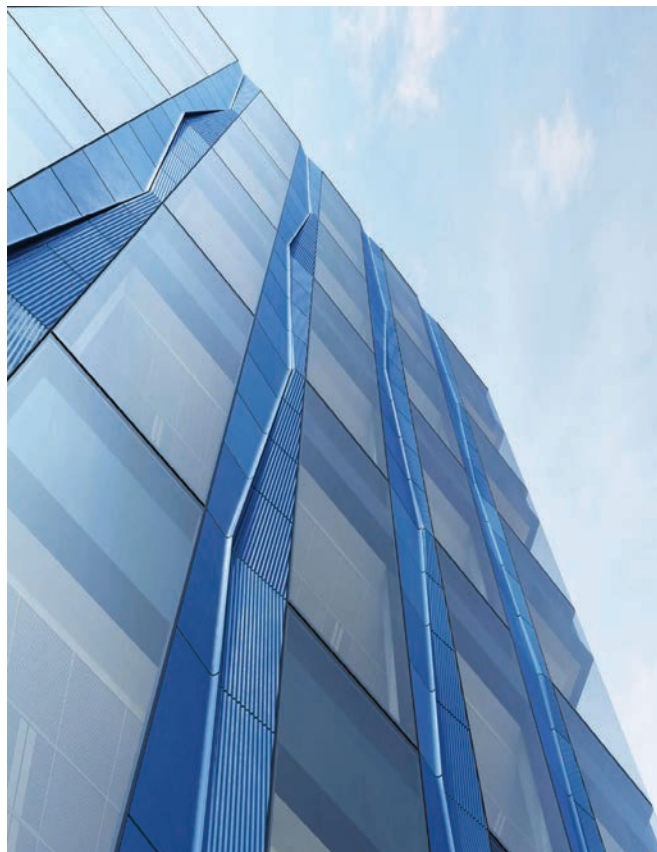
вании его отдельных частей. Здание представляет собой кристаллический куб, возведенный над двухэтажным основанием, со сплошным стеклянным фасадом.

### Дизайн фасада, определяющий городской пейзаж

Наиболее примечательным является корпус здания над вторым уровнем. Для него местные архитекторы из Пайетта разработали вертикальную конструкцию, в которой полупрозрачные и непрозрачные элементы остекления чередуются со «скульптурными» слоистыми керамическими панелями. Более узкие, облицованные керамическими панелями участки внешних стен придают ритм и особую графическую рельефную структуру компактной плоской стеклянной оболочке.

Эта конструкция фасада была реализована с помощью двух различных, специально разработанных типов об-



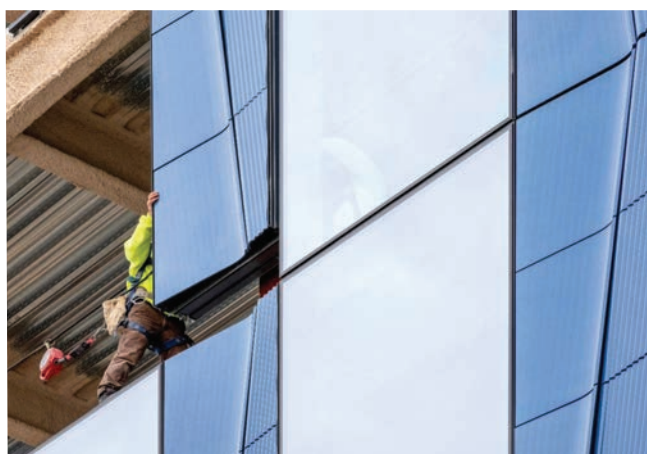


лицовки на основе крупноформатных керамических панелей Longoton компании Moeding. Гладкие панели переходят в волнистые версии, как крылья. Кроме того, отдельные панели обрезаются под углом и, благодаря вертикальному расположению элементов разной ширины, образуют волнообразный рисунок, проходящий по всей высоте фасада.

Специфический дизайн, а также сине-зеленая окраска с частично прозрачной глазурью были созданы по согласованию с компанией Moeding и ее торговым партнером в США – компанией Shildan Group из Нью-Джерси. Архитекторы добивались желаемого результата шаг за шагом. Специалист по керамическим фасадам из Нижней

Баварии разработал в своей домашней лаборатории различные виды узоров, соответствующих дизайнерским идеям архитекторов из бостонского проекта. Проектировщики учли предложения и вместе с производителем подошли к окончательному дизайну цвета и формы. Даже производственные инструменты были специ-





ально адаптированы к требованиям, чтобы в итоге получить выдающийся дизайнерский результат.

### **Сборные фасадные элементы**

Голубоватый цвет придает фасаду его поверхность, элементы которой выполнены из непрозрачного стекла и, таким образом, делает интерьер исследовательских и научных помещений недоступным для взглядов снаружи. В то же время, внешнее окружение и небо отражаются на фасаде здания снаружи, что, в свою очередь, подчеркивает его целостный облик.

Фасад здания был полностью выполнен из сборных элементов. Для этого компания Moeding доставила керамические панели на завод в Италии, где они были дополнены стеклянными элементами. Доставленные в Бостон в контейнерах, панели были смонтированы на фасаде здания за сравнительно короткое время сборки.

[www.baulinks.de](http://www.baulinks.de)